

I M A E

# ÍNDICE MENSUAL DE ACTIVIDAD ECONÓMICA

O C T U B R E D E L 2 0 2 3



# 1

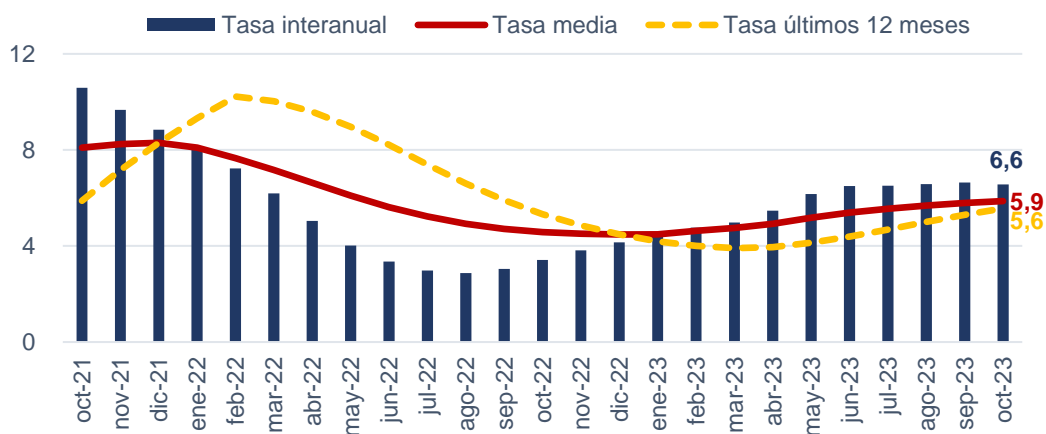
## IMAE octubre del 2023

En octubre del 2023 la producción del país, medida con la serie tendencia ciclo del IMAE<sup>1</sup> creció 6,6 % en términos interanuales, determinado principalmente por el aumento de 5,5 % del régimen definitivo.

El crecimiento interanual del IMAE en octubre del 2023 fue de 6,6 % (Gráfico 1) y supera en 3,1 puntos porcentuales (p.p.) al registrado doce meses atrás. Con este resultado, se acumula un semestre de crecimientos interanuales superiores al 6,0 %; situación no observada desde el 2006; con excepción del 2021, por la recuperación tras la pandemia por Covid-19.

### Gráfico 1. Índice mensual de actividad económica

Variación de la serie tendencia ciclo  
(en porcentajes)



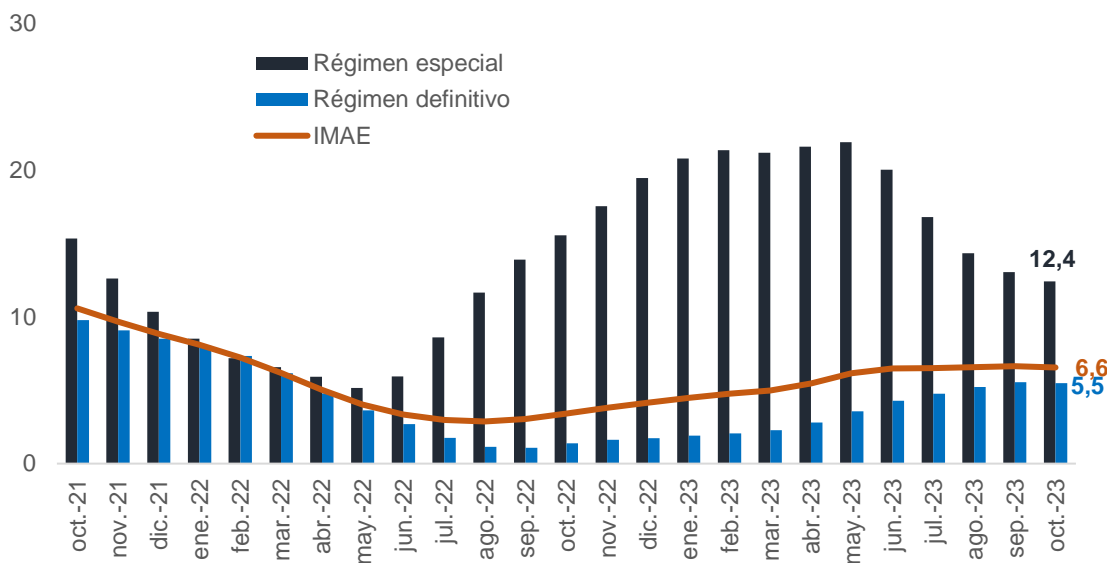
Fuente: BCCR.

<sup>1</sup> El análisis está basado en la serie tendencia ciclo, salvo indicación de un tratamiento estadístico diferente.

En el periodo entre enero y octubre la producción nacional creció en promedio 5,9 %. Adicionalmente, la tasa media de los últimos doce meses<sup>2</sup> (Gráfico 1) aceleró por séptimo mes consecutivo y alcanzó 5,6 % en octubre. El crecimiento sostenido de la producción del país acontece en un entorno de expansión a tasas de dos dígitos en la actividad productiva de los regímenes especiales y de aceleración del régimen definitivo. La contribución del régimen definitivo al crecimiento del IMAE más que se duplicó de enero pasado (34,3 %) a octubre (71,5 %).

En octubre del 2023, el aumento de la producción de las empresas del régimen definitivo se situó en 5,5 % (Gráfico 2). Sobresale: i) el 54,9 % del incremento del régimen estuvo determinado por la construcción, ii) el comercio tuvo una contribución porcentual de 7,6 %, y iii) los servicios profesionales aportaron al régimen un 6,9 %, principalmente por el impulso de las agencias de viajes y servicios de publicidad. Esos efectos fueron atenuados por el leve crecimiento de los servicios de administración pública y del grupo denominado “otros servicios”.

**Gráfico 2. Índice mensual de actividad económica por régimen**  
*Variación interanual de la serie tendencia ciclo*  
*(en porcentajes)*



Fuente: BCCR.

<sup>2</sup> Corresponde a la variación del nivel medio de los últimos 12 meses con respecto a los 12 meses precedentes.

La producción de los regímenes especiales creció 12,4 % (Gráfico 2). Si bien continúa con alzas de dos dígitos, como era previsible desacelera debido a los crecimientos extraordinarios observados a partir del tercer trimestre del 2022, principalmente en los servicios profesionales e informáticos. En la manufactura destaca el incremento interanual de 22,8 % (Cuadro 1) en implementos médicos; cuyo efecto fue parcialmente compensado por la caída de 4,0 % en los rubros de alimentos y de 16,3 % en productos metálicos.

# 2

## Evolución del IMAE por actividad económica

*En octubre del 2023, la actividad económica fue impulsada por el crecimiento de la construcción en el régimen definitivo, seguido por la manufactura y servicios profesionales de los regímenes especiales.*

La expansión de la producción en octubre del 2023 estuvo influida por el repunte de la construcción, la cual desde mayo del presente año presenta tasas superiores al 17 %. Además, contribuyó el dinamismo de la manufactura de los regímenes especiales, así como el incremento, aunque moderado, de los servicios profesionales, y los de información y comunicación.

Por actividad económica el resultado es el siguiente:



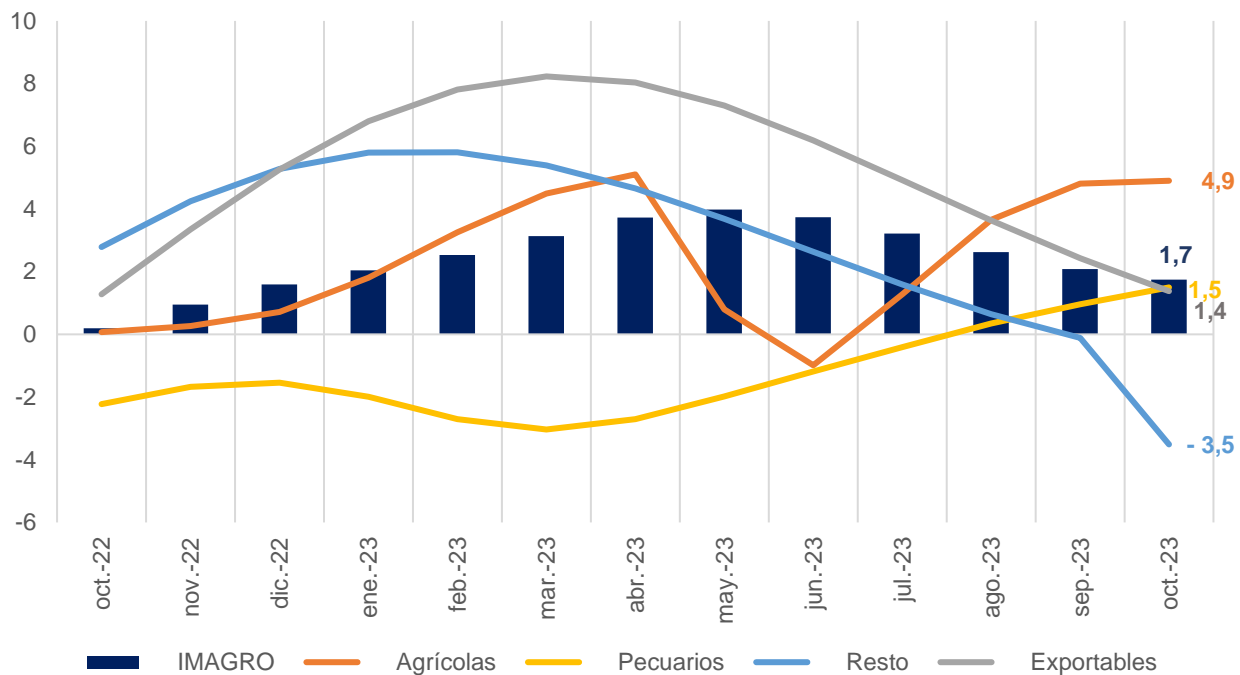
### **Actividad agropecuaria**

El crecimiento de la industria agropecuaria fue de 1,7 % (Gráfico 3) y superó en 1,6 p.p., al del mismo mes del año anterior; en buena medida por el incremento en el rendimiento por hectárea en la producción de café y la mayor demanda interna de productos pecuarios, como pollo y huevos.

Por su parte, la persistencia del impacto negativo de plagas (Hormiga loca, Mosca de establo y Escarabajo picudo) influyó en la producción de cultivos como el de la caña de azúcar, las plantas ornamentales y la cría de ganado.

### Gráfico 3. Índice mensual de actividad agropecuaria (IMAGRO)

Variación interanual de la serie tendencia ciclo  
(en porcentajes)



Fuente: BCCR.





## Manufactura

La producción de la manufactura continúa con tendencia alcista y en octubre alcanzó el segundo crecimiento más alto del año (7,2 %). La evolución de la manufactura del régimen definitivo presenta tasas positivas desde mayo del 2023 (Cuadro 1). Por su parte la producción de los regímenes especiales aumentó 15,1 %, por lo que continúa su desaceleración.

La mayoría de las agrupaciones de la manufactura de regímenes especiales crece a doble dígito, particularmente destacan los implementos médicos (22,8 %), tales como válvulas cardíacas y catéteres, las otras industrias manufactureras (34,9 %) y la producción de sustancias químicas (22,0 %). Por su parte, continúa la disminución en la elaboración de productos alimenticios diversos, principalmente por menores exportaciones de frutas y legumbres en conserva a Europa y Estados Unidos. Además, se observó una caída en la fabricación de motores, generadores y transformadores de la categoría de productos metálicos y maquinaria.

La actividad fabril de las empresas del régimen definitivo estuvo determinada por el aumento en la producción de alimentos como frutas y legumbres, pollo, carne, leche, café, productos de panadería, aceite y harina. Además, la producción de sustancias químicas y productos metálicos en conjunto crecen cerca de 2,0 %. Por otra parte, la actividad productiva de textiles, el grupo denominado “otras industrias manufactureras” y papel para uso doméstico y embalaje registraron caídas (Cuadro 1).

### Cuadro 1. Índice mensual de actividad manufacturera (IMAM)

Variación interanual de la serie tendencia ciclo  
(en porcentajes y puntos porcentuales (p.p.))

Régimen / producto	Octubre/2022	Octubre/2023	Cambio p.p.
<b>Definitivo</b>	<b>-2,4</b>	<b>2,2</b>	<b>4,6</b>
Productos alimenticios diversos	-0,8	5,9	6,7
Textiles, prendas de vestir e industria del cuero	25,5	-2,0	-27,5
Papel y productos de papel, imprentas y editoriales	-1,7	-0,8	0,9
Sustancias químicas y productos químicos del petróleo	-7,2	2,3	9,5
Fabricación de productos metálicos, maquinaria y equipo	-1,1	1,8	2,9
Otras industrias manufactureras	-6,5	-2,0	4,5
<b>Regímenes Especiales</b>	<b>15,2</b>	<b>15,1</b>	<b>-0,1</b>
Productos alimenticios diversos	-8,5	-4,0	4,5
Textiles, prendas de vestir e industria del cuero	-1,6	13,9	15,5
Papel y productos de papel, imprentas y editoriales	5,2	12,0	6,8
Sustancias químicas y productos químicos del petróleo	35,7	22,0	-13,7
Fabricación de productos metálicos, maquinaria y equipo	41,7	-16,3	-58,0
Implementos médicos y dentales	18,3	22,8	4,5
Otras industrias manufactureras	-18,1	34,9	53,0
<b>Industria manufacturera</b>	<b>5,0</b>	<b>7,2</b>	<b>2,2</b>

Fuente: BCCR.



## Construcción

La construcción creció por séptimo mes consecutivo, luego de doce meses de contracción. En octubre la variación interanual fue de 39,3 %.

La construcción con destino privado creció 48,9 % debido, especialmente, a la ejecución de proyectos no residenciales tales como edificios de oficinas, locales comerciales y estacionamientos. Además, hay un repunte en los proyectos de edificios de apartamentos y viviendas para grupos de ingresos medios y altos.

La construcción con destino público se contrajo en 3,6 % ante la ralentización en la ejecución en las obras de la Ruta 32, proyectos del Programa de Infraestructura de Transporte y del Ministerio de Obras Públicas y Transporte. Lo anterior fue parcialmente compensado por la mayor ejecución de proyectos del Consejo Nacional de Vialidad, de las municipalidades (principalmente vías de comunicación terrestre), el Programa de Integración Fronteriza y obras de acueductos y alcantarillados.



## Comercio y reparación de vehículos

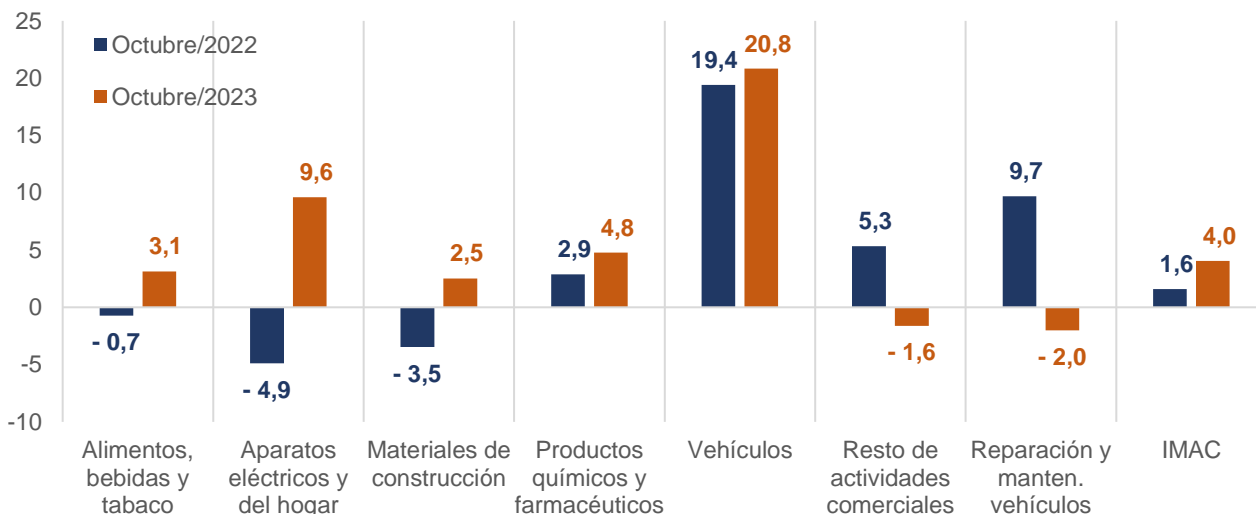
La actividad de comercio y reparación de vehículos alcanzó el crecimiento más alto del año (4,0 %) y mantiene la aceleración mensual observada desde enero del 2023. En esta industria destacan el crecimiento de las ventas de automóviles que continúan con tasas cercanas al 20 % (Gráfico 4) y de la comercialización de productos farmacéuticos (4,8 %).

En consonancia con el dinamismo de la construcción, continúa la recuperación en la comercialización de materiales de construcción (2,5 %), y de los productos eléctricos y electrónicos (9,6 %).



### Gráfico 4. Índice mensual de la actividad comercial (IMAC)

Variación interanual de la serie tendencia ciclo  
(en porcentajes)



Fuente: BCCR.



### Servicios

En octubre del 2023, la variación interanual del total de la producción de los servicios fue de 3,7 %; inferior en 1,8 p.p., a la tasa del mismo mes del año previo y la más baja del año. La desaceleración fue producto, principalmente, del comportamiento de la actividad de información y comunicación, cuyo crecimiento (3,6 %) fue menor en 9,9 p.p., al del mismo mes del año anterior, especialmente por un menor dinamismo de la exportación de servicios de tecnologías de información de los regímenes especiales.

El incremento de octubre del agregado de los servicios estuvo determinado por las actividades profesionales, transporte y almacenamiento y los servicios de información y comunicación.

La categoría de servicios profesionales aumentó en 8,5 % por la mayor producción de i) servicios de consultoría y apoyo a empresas en los regímenes especiales y ii) los servicios de publicidad del régimen definitivo, así como los de agencias de viajes, dada la recuperación del turismo.

Finalmente, la variación interanual de 5,4 % en la actividad de transporte y almacenamiento fue impulsada por los servicios de peajes, aeropuertos y puertos y del transporte de carga. La intensificación de estos servicios obedece a la expansión de: i) la movilidad de personas, ii) los flujos de mercancías vinculados al comercio exterior y iii) el ingreso de turistas.